

Dragi kupec,

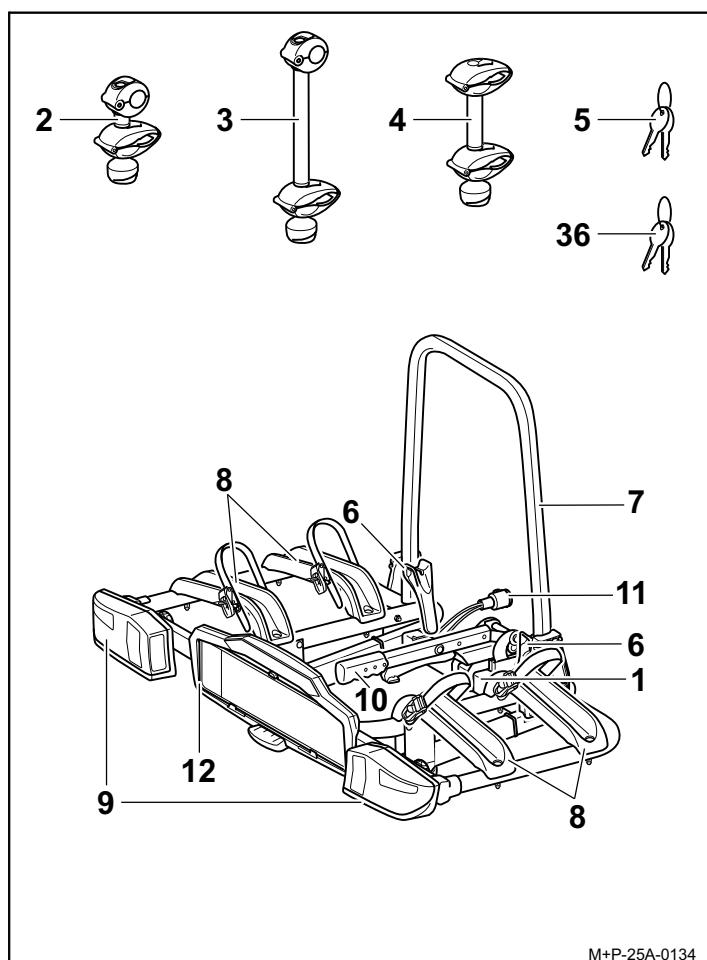
Zahvaljujemo se vam, ker ste se odločili kupiti nosilec za kolesa UEBLER.

Delovna in varnostna navodila, opisana v teh navodilih za montažo in uporabo je treba vedno upoštevati. Za škodo, povzročeno zaradi neupoštevanja teh navodil, ne prevzemamo odgovornosti.

#### Opomba

V teh navodilih sta opisana namestitev in delovanje za nosilec za kolesa UEBLER P22-S. Za nosilec Uebler P32-P postopajte podobno.

#### Pregled delov



#### Šifra dela

Uebler P22-S nosilec za 2 kolesi  
15800 (volan na levi strani)  
15801 (volan na desni strani)

Uebler P32-S nosilec za 3 kolesa  
15810 (volan na levi strani)  
15811 (volan na desni strani)

#### Številka odobritve tipa EEC

**E11** 26R-036629

#### Scope of delivery

NAZIV	P22-S	P32-S
	Količina	Količina
1 Nosilec za kolesa	1	1
2 Držalo za 1. kolo	1	1
3 Držalo za 2. kolo	1	1
4 Držalo za 3. kolo	–	1
5 Ključ za vpenjalno ročico	2	2
36 Ključ za nosilec	4	6

#### Opomba

Pridržujemo si pravico do sprememb obsega dobave. Dele vedno popravite ali zamenjajte v specializirani delavnici. Uebler pripomočka uporabite samo originalnih nadomestnih delov. Ti so na voljo pri pooblaščenih prodajalcih.

#### OPIS DELOV

NAZIV	P22-S	P32-S
	količina	količina
6 Objemka za hitro sprostitvev	2	2
7 Okvir nosilca	1	1
8 Kolesna vodila	4	6
9 Zadnje luči	2	2
10 Vpenjalna ročica	1	1
11 Vtič za sistem razsvetljave	1	1
12 Držalo za registrsko tablico	1	1

#### TEHNIČNI PODATKI

MAX. OBREMENJENOST	
Uebler P22-S, za maks. 2 kolesi	pribl. 14 kg
Uebler P32-S, za maks. 3 kolesa	pribl. 16,5 kg

Največja dodatna obremenitev (nosilnost)	
Uebler P22-S, od D-vrednosti <sup>1</sup> 5.3 kN in večje - min. nosilna obremenitev 50 kg	35 kg
Uebler P22-S, D-vrednosti <sup>1</sup> in večje - z min. nosilna obremenitev 50 kg - z min. nosilna obremenitev 75 kg	35 kg 60 kg
Uebler P32-S, D-vrednosti <sup>1</sup> 5.3 kN in večje	...2
Uebler P32-S D-vrednosti <sup>1</sup> 6.7 kN in večje - z min. nosilna obremenitev 50 kg - z min. nosilna obremenitev 75 kg	34 kg 54 kg

1. glejte tipsko ploščico na vlečni kljuki  
2. ni dopustno

Oskrba z električno energijo	
Uebler P22-S za maks. 2 kolesi	13-polni, 12 V
Uebler P32-S za maks. 3 kolesa	13-polni, 12 V

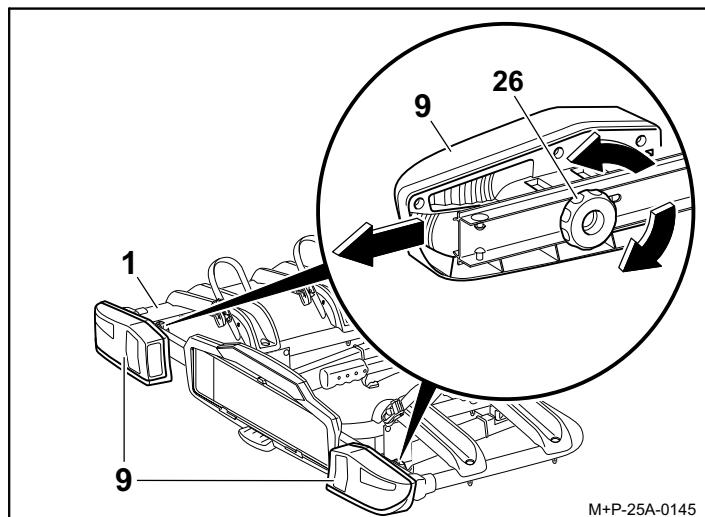
Največji premer cevi okvirja kolesa	
Okrogla cev	75 mm
Ovalna cev	75x45 mm

NAZIV		
Indikatorji BL HY21W 12V rumena	glej št. 32, Stran 7	E1640
Osvetlitev registrske tablice <sup>3</sup> BL C5W 12V (dolžina 35 mm) bela	glej št. 33, Stran 7	--
Zadnja meglenka <sup>3</sup> v levi zadnji luči BL PR21W 12V rdeča	glej št. 34, Stran 7	--
Luč za vzvratno vožnjo <sup>3</sup> za desno zadnjo luč BL PR21W 12V bela	glej št. 34, Stran 7	--
zavorna / zadnja luč <sup>3</sup> BL P21/5W 12V bela	glej št. 35, Stran 7	--

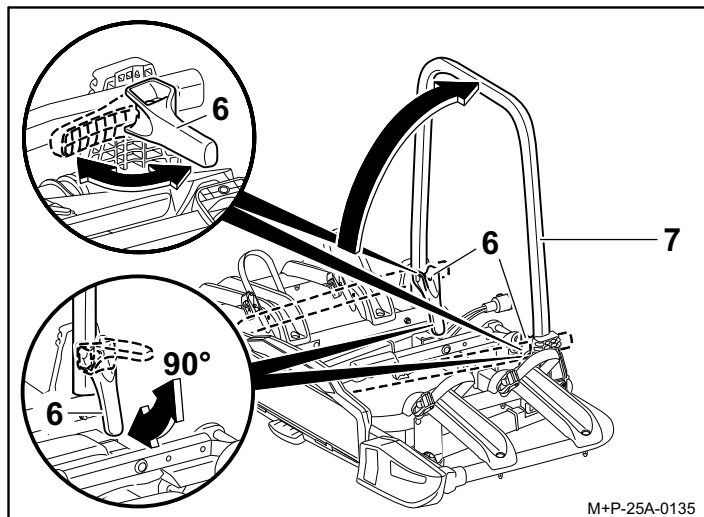
3. Žarnice so na voljo pri trgovcih.

### Prilagoditev luči

Med transportom (1), so luči (9) v poziciji za transport. Pred uporabo (1) jih morate nastaviti (9) na pravilno pozicijo.



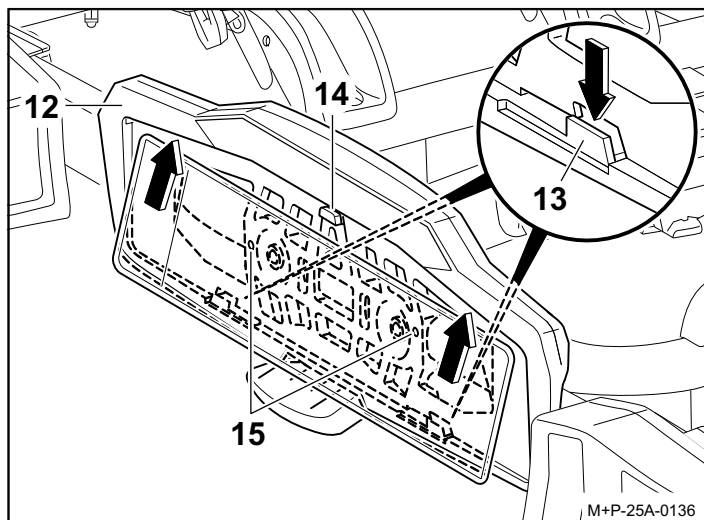
1. Odvijte vijak (26) in potisnite luči (9) naprej na končno pozicijo.
2. Zategnite vijak (26) in preverite da so luči (9) fiksirane na poziciji.



1. Odprite objemko za hitro sproščanje (6) na pozicijo 90°.
2. Zložite okvir nosilca (7) in zaprite objemko za hitro sproščanje (6), tako da je okvir nosilca (7) fiksiran.

#### Opomba!

Registrska številka na nosilcu za kolesa, mora biti enaka kot na vozilu.

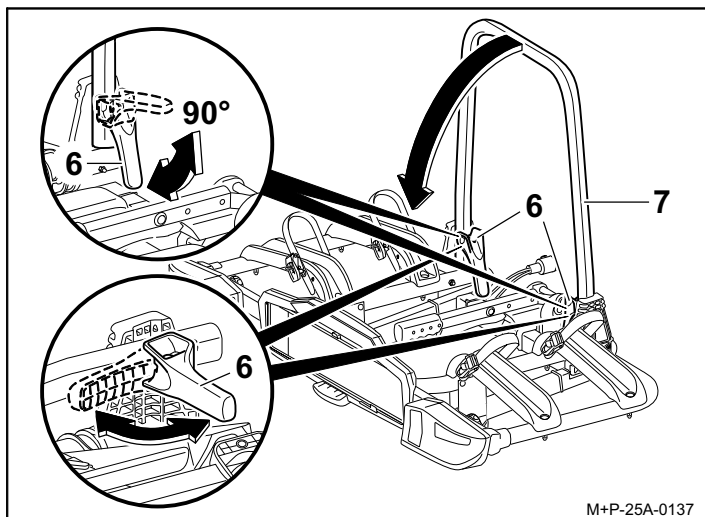


3. Nosilec za registrsko potisnite (13) dol. Vstavite registrsko v nosilec (12), potisnite gor in vstavite do konca.
4. Sprostite držalo (13) in preverite ali je registrska tablica varno pritrjena. and check the number plate sits securely.

#### Opomba

Če želite vstaviti višje registrske tablice, potisnite zamašek (14) nazaj in nato do konca potisnite registrsko tablico v nosilec registrske tablice (13). Luknje za vijake (15) je treba uporabiti za pritržitev manjših registrskih tablic.

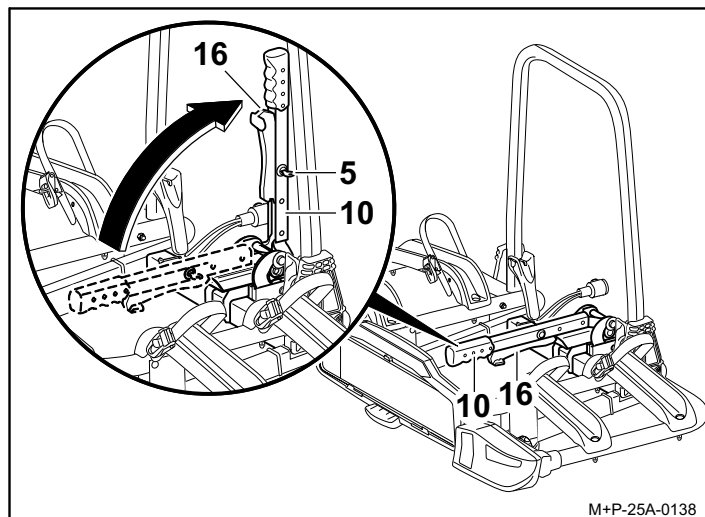
## Podiranje nosilca za kolesa



M+P-25A-0137

1. Odprite objemko za hitro sprostitev (6) v položaj približno 90°.
2. Zložite okvir nosilca (7).
3. Zaprite objemko za hitro sprostitev (6) v transportni položaj.

## Pritrditev nosilca za kolo na vozilo



M+P-25A-0138

1. S ključem odklenite vpenjalno ročico (5).
2. Pritisnite varnostno ročico (16) in obrnite vpenjalno ročico (10) navzgor.

### Opomba

Objemko za hitro sprostitev (6) in okvir nosilca (7) je treba redno čistiti z milnico, še posebej, če sta umazana ali težko premična.

## Pritrditev/odstranitev nosilca za kolo na/z vozila

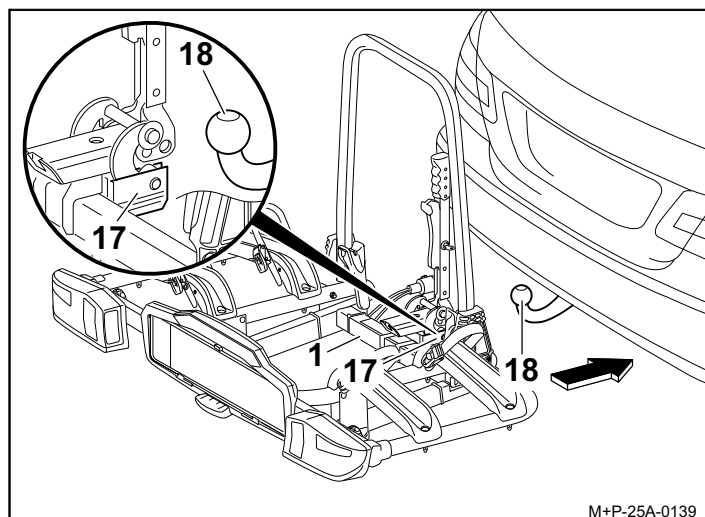
### Previdno

Vlečna kljuka mora biti primerna za pritrnitev nosilca za kolo:

- D-vrednost vlečne kljuke (glej Tehnične podatke)
- material vlečne kljuke mora biti vsaj St 52-3 (glejte tipsko plošči-co na vlečni kljuki)

V nasprotnem primeru se lahko nosilec za kolesa zrahlja skupaj z nameščenimi kolesi in s tem poškoduje druge osebe ali povzroči nesrečo.

Pred montažo očistite in razmastite vlečno kljuko.



M+P-25A-0139

3. Potisnite nastavek (17) vodoravno na glavo kljuke (18) in zavarujte nosilec za kolesa (1) pred prevračanjem.

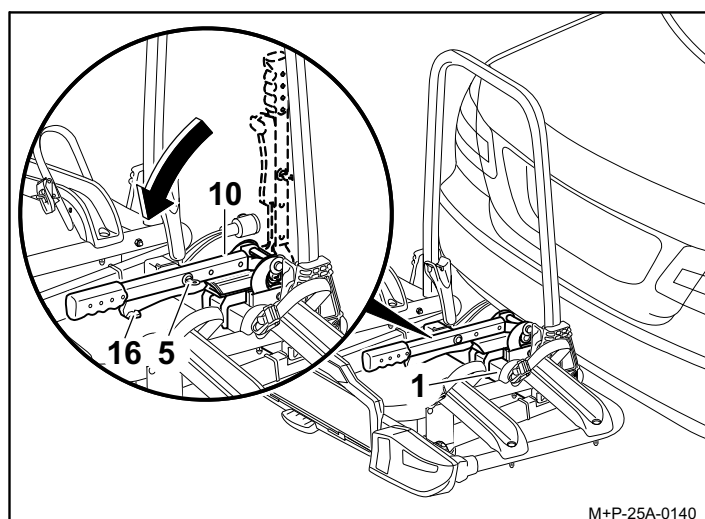
### Previdno

Sistem luči in njegovo delovanje je potrebno pred vsako uporabo preveriti, da deluje pravilno, glej stran 2.

### Attention

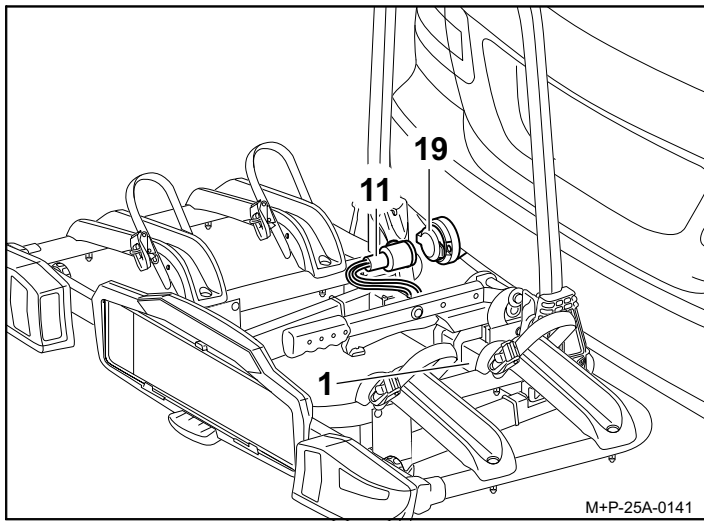
Če ne upoštevate spremenjenih dimenzij vozila (širina, višina, globina) s pritrjenim nosilcem za kolesa, lahko povzročite telesne poškodbe vas in drugih oseb in/ali materialno škodo.

Pri vožnji skozi vpadnice in ozke prehode upoštevajte spremenjene dimenzije vozila. Pri vzvratni vožnji bodite previdni.



M+P-25A-0140

4. Poravnajte nosilec za kolesa (1) vzporedno z odbijačem in premaknite vpenjalno ročico (10) navzdol, tako da se varnostna ročica (16) zaskoči.
5. Zaklenite vpenjalno ročico (10) s ključem (5). Izvlecite ključ (5).



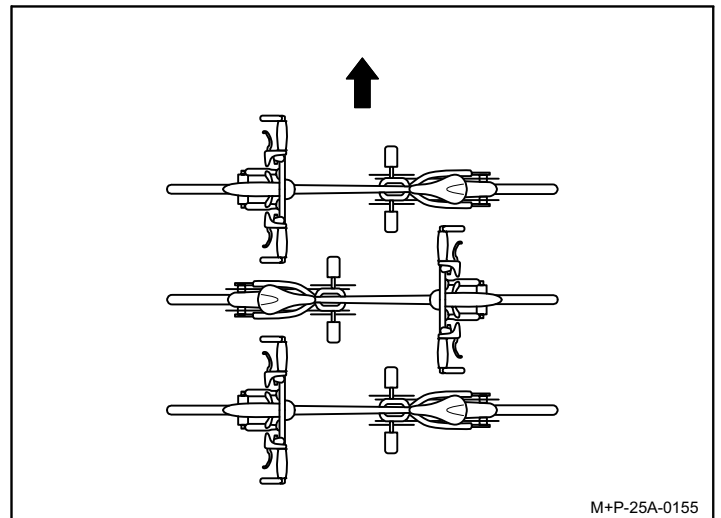
7. Zamajajte nosilec za kolesa (1), da zagotovite, da trdno sedi. Po potrebi odstranite nosilec za kolesa (1) in ga ponovno pritrдите.
8. Odstranite vtič za sistem razsvetljave (11) iz nosilca, ter ga vstavite v vtični-co (19) in obrnite v smeri urinega kazalca, kolikor gre.
9. Preverite, ali sistem osvetlitve deluje pravilno.

### Odstranjevanje nosilca za kolesa

Odstranite nosilec za kolesa (1) z vozila v obratnem vrstnem redu

### Montaža/demontaža koles

## Razporeditev koles



Upošteвайте razporeditev koles v smeri vožnje (puščica), kot je prikazano tukaj.

### ⚠ Opomba

Težka kolesa namestite blizu vozila, lahka pa kolesa (npr. otroška kolesa) naprej na nosilcu za kolesa. Prvo kolo namestite tako, da je zobnik obrnjen proti vozilu.

### ⚠ Previdno

Nosilec za kolesa za priključno kljuko je namenjen samo za prevoz koles. Samo kolesa, vsako z max. teža 30 kg, se lahko prevažata na nosilcu za kolesa. Največja dovoljena nosilnost nosilca za kolesa, obremenitev vlečne kljuke, dovoljena skupna masa vozila in največja dovoljena osna obremenitev vozila (glejte navodila za uporabo vozila) ne smejo biti presežene. Če teh navodil ne upoštevate, se lahko nosilec za kolesa skupaj z nameščenimi kolesi sam sprostijo iz vozila in povzročijo poškodbe vas in drugih oseb in/ali lahko povzročijo nesrečo.

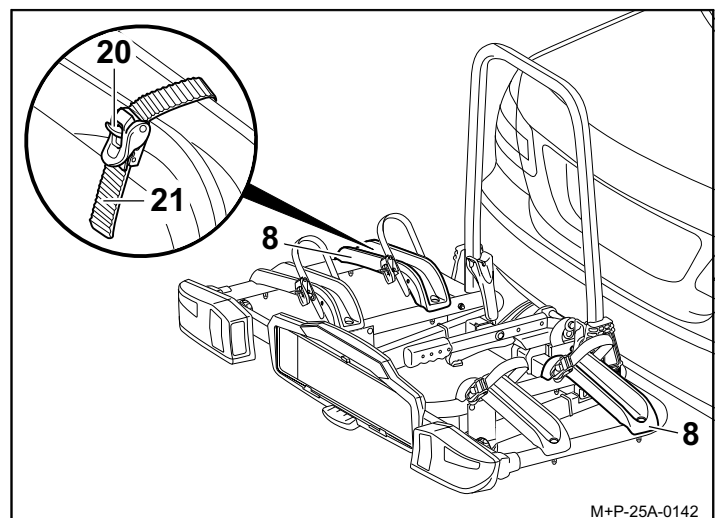
### ⚠ Previdno

Kolesa morajo biti nameščena enakomerno in z nizkim težiščem na nosilcu za kolesa. Vsako mora biti zavarovano pred padcem z nosilcem na okvirju kolesa in pritrditelnimi trakovi na sprednjih in zadnjih kolesih. Če tega ne upoštevate, se lahko kolesa in/ali nepritrjeni deli sami sprostijo iz vozila in povzročijo nesrečo ter s tem povezano poškodbe in materialno škodo drugih udeležencev v prometu. Pred namestitvijo s kolesa odstranite otroške sedeže in vse nezah-tevne dele, kot so bidoni za vodo, sedežne torbe, baterije iz koles E itd., in jih pospravite.

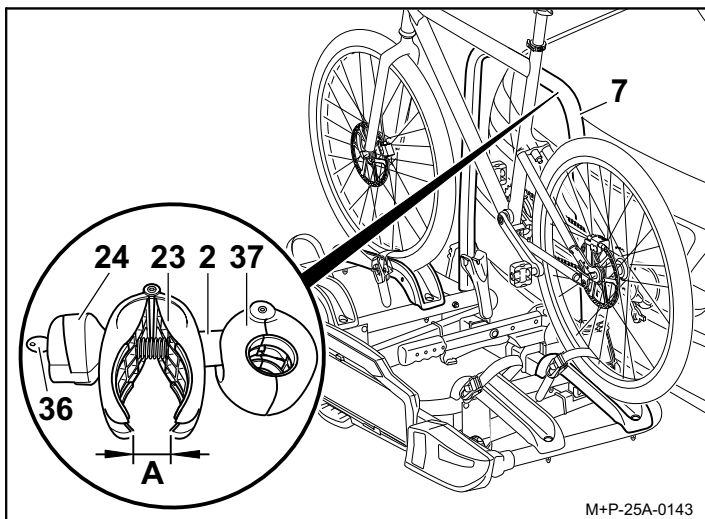
### ⚠ Previdno

Obstaja nevarnost poškodb, če kolesa zdrsnejo ali se nagnejo. Kolesa zavarujte pred zdrsom/nagibanjem. Kolesa montirajte in razstavljajte skupaj z drugo osebo

## Montaža prvega kolesa

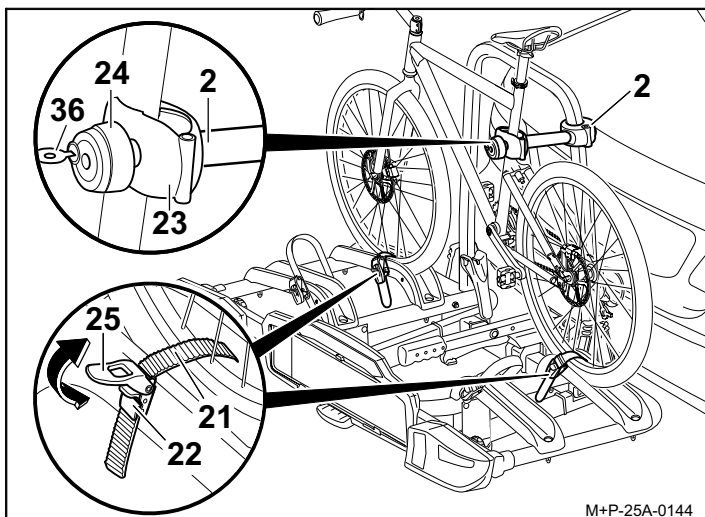


1. Pritisnite zaponko (20) in izvlčite pritrtilne trakove (21).
2. Kolo postavite na vodila (8) in ga zavarujte pred prevračanjem.



M+P-25A-0143

3. Po potrebi odklenite zasučni ročaj (24) s ključem (36).
4. Privijte objemko (23) z vrtljivim ročajem (24), dokler ni objemka (23) odprta približno za širino dlani (A).
5. Pritisnite objemko (23) skupaj in jo držite. Objemka (37) se odpre.
6. Pritrdite nosilec (2) na primeren položaj za namestitev okvirja stojala (7) in sprostite objemko (23). Objemka (37) se zapre.!



M+P-25A-0144

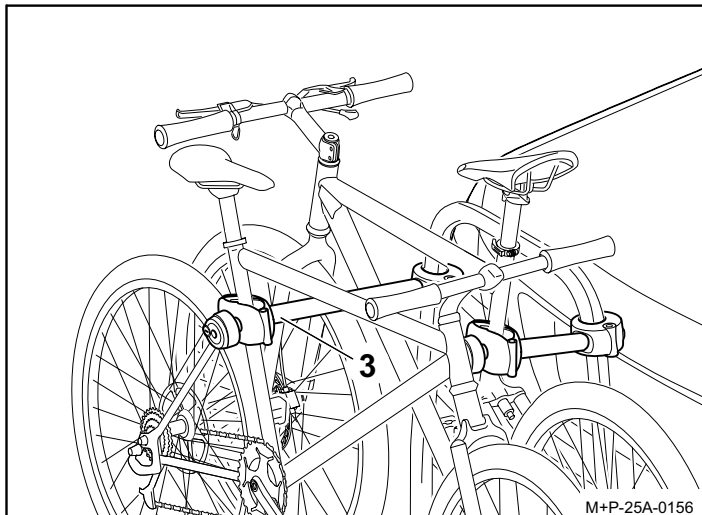
### ⚠ Previdno

Pritrdilnih trakov (21) ne zategnite premočno, sicer se lahko poškodujejo pritrdilni trakovi (21) in/ali pnevmatike/platišča. Zategovanje pritrdilnih trakov (21) povzroči napetost. Za sprostitev te napetosti bo morda treba trdno pritisniti zaponko (20).

### Opomba

Vijake z navojem na nosilcu je treba redno čistiti in mazati, da se vrtljivi ročajji ne zataknejo.

### Montaža drugega kolesa



M+P-25A-0156

Drugo kolo je nameščeno na enak način kot prvo. Upoštevajte, da so kolesa nameščena v nasprotnih smereh.

### ⚠ Previdno

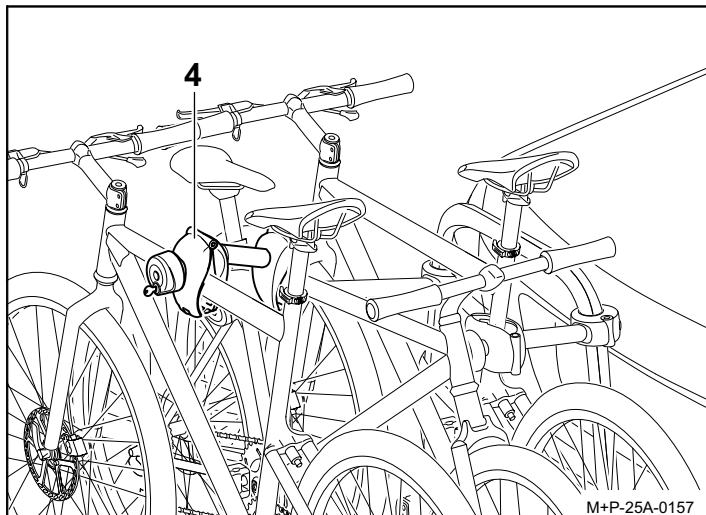
Nosilec (3) pritrdite samo na okvir kolesa, saj lahko poškodujete druge dele kolesa. Ne stisnite komponent, kot so kabli menjalnika ali zavore. Okvarjene objemke je treba takoj zamenjati.

Drugo kolo je pritrjeno z dolgim nosilcem (3).

### ⚠ Previdno

Nosilec (2) pritrdite samo na okvir kolesa, saj lahko poškodujete druge dele kolesa. Ne stisnite komponent, kot so kabli menjalnika ali zavore. Obrabljene objemke je treba takoj zamenjati.

7. Postavite nosilec (2) na okvir kolesa in trdno privijte objemko (23) z vrtljivim ročajem (24).
8. Zaklenite nosilec (2) s ključem (36) in odstranite ključ (36).
9. Pritrdilni trak (21) speljite med dvema naperama kolesa, vpeljite v zaponki (22) in z roko močno zategnite.
10. Ponovno zategnite pritrdilne trakove (21) z uporabo napenjalne ročice (25) (puščica)



Tretje kolo je nameščeno na enak način kot prvo. Upoštevajte, da morajo biti vsa kolesa postavljena v nasprotnih smereh.

### **▲ Previdno**

Držalo (4) pritrdite samo na okvir kolesa, saj se sicer lahko poškodujejo drugi deli kolesa. Prepričajte se, da se deli, kot so kabli menjalnika in zavorni kabli, ne zataknejo. Okvarjena držala je treba takoj zamenjati.

Tretje kolo je pritrjeno na drugo kolo preko dodatnega držala (4).

### **Razstavljanje koles**

Nosilci (2), (3) in (4) se sprostijo in kolesa se odstranijo v obratnem vrstnem redu.

Nagibanje/zlaganje stojala za kolesa

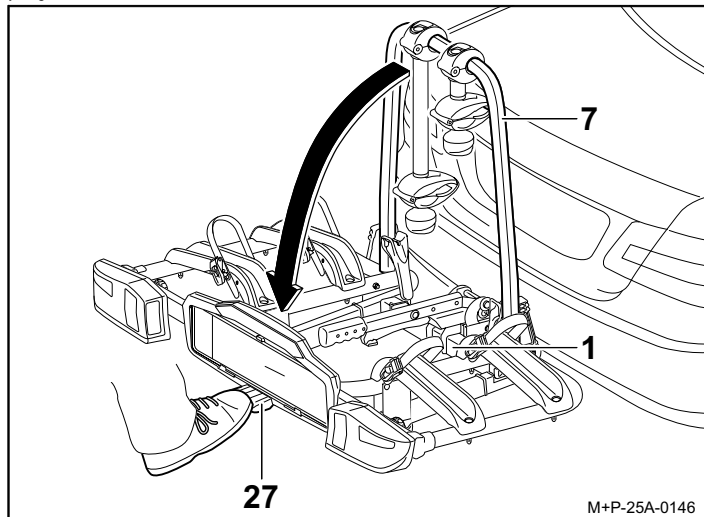
### **▲ Previdno**

Počasi nagnite nosilec za kolesa in se prepričajte, da v območju nagiba ni nobenih oseb ali predmetov. Vse osebe ali predmeti, ki se nahajajo v območju nagibanja, se lahko poškodujejo.

Prepričajte se, da se nosilec za kolesa popolnoma zaskoči z obema kavljema, ko ga zamenjate in se zaklene, sicer se lahko med vožnjo prevrne navzdol in s tem poškoduje druge osebe in/ali povzroči materialno škodo.

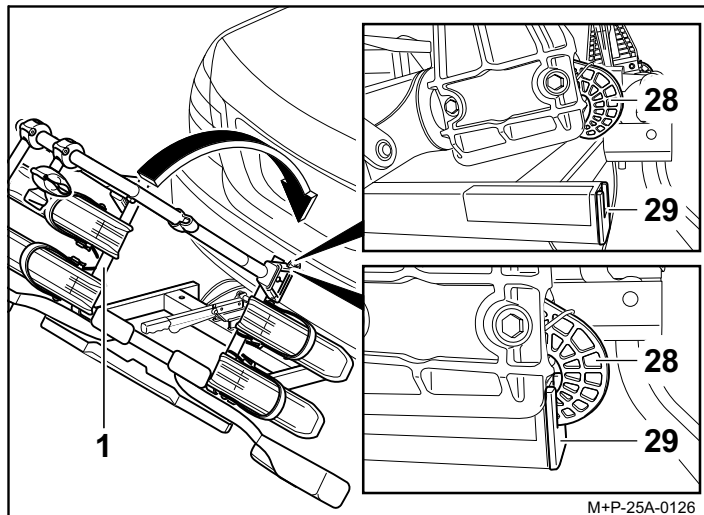
## Nagibanje nosilca za kolesa

Nosilec za kolesa je mogoče nagniti, da odprete zadnji pokrov/ prtljažna vrata in naložite ali raztovorite vozilo.



Aktivirajte nožno ročico (27) in nagnite nosilec za kolesa (1), tako da povlečete okvir nosilca (7) ali, če so nameščena kolesa, okvir kolesa.

## Zapiranje nosilca za kolesa



1. Zaprite nosilec za kolesa (1), dokler se obe kljuki (28) popolnoma ne zaskočita v okvir (29) in ga fiksirata.
2. Preverite, ali je nosilec za kolesa (1) pritrjen, tako da ga strese-te naprej in nazaj. Po potrebi ponovno nagnite nosilec za kolesa in ga znova zaprite.

4. Ueblor P32-S nosilec za 3 kolesa  
(Order no. 15810)

## Priprava pred odhodom

### Previdno

Varnost vseh povezav in pritrdilnih elementov na nosilcu za kolesa in kolesih je treba preveriti ob vsaki namestitvi kolesih, pred vsako vožnjo in med dolgimi vožnjami ter jih po potrebi ponovno zategniti.

Če tega ne storite, se lahko nosilec za kolesa zrahlja skupaj s kolesi, nameščenimi na njem, in tako poškoduje druge osebe in/ali povzroči nesrečo.

To preverjanje je treba ponavljati v rednih intervalih, ne glede na površino cestišča.

### Previdno

Pred vsako vožnjo preverite, ali luči brezhibno delujejo, sicer lahko pride do nesreče.

### Previdno

Prepričajte se, da registrska tablica in sistem osvetlitve nosilcev za kolesa nista prekrita

### Če nosilec za kolesa ni popolnoma naložen, se prepričajte, da:

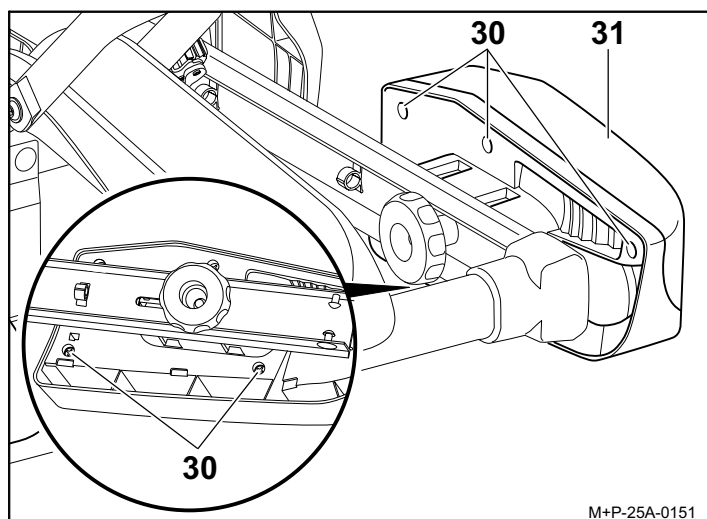
- so bila vsa držala, ki niso potrebna, odstranjena iz okvirja nosilca in varno shranjena v prtljažnem prostoru
- so vsi ključi odstranjeni in pospravljeni.  
so trakovi na vseh kolesnih vodilih pritrjeni.

## Menjava luči

### Previdno

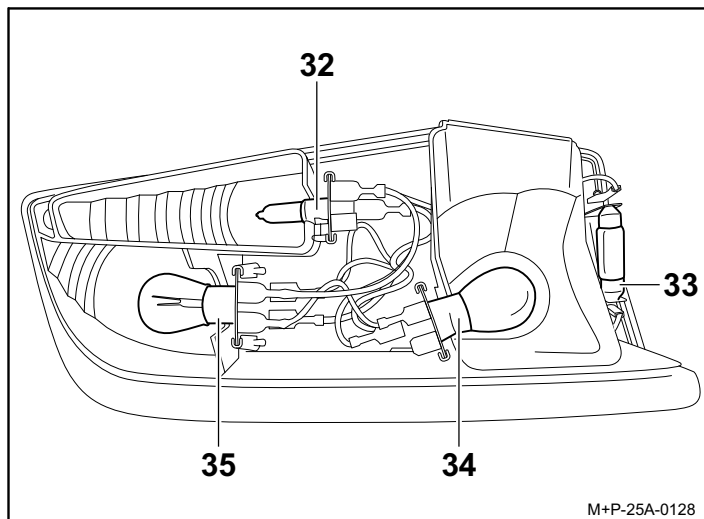
Pri menjavi luči mora biti kontakt vozila izklopljen in vtič luči izvlečen iz vtičnice elektrike vlečne kljuge.

Če tega ne storite, lahko pride do kratkega stika ali škode na lastnini. V primeru nejasnosti naj vam svetilke zamenja specializiran trgovec.



M+P-25A-0151

1. Odvijte vijak (30) odstranite pokrov luči (31).



M+P-25A-0128

2. Nežno potisnite pokvarjeno žarnico v priključek (32), (33), (35)

ali (35) odvijte žarnico iz priključka (33) zavrtite žarnico (32), (34) ali (35) pribl. 90° v nasprotni smeri urnega kazalca

3. Novo žarnico nežno potisnite v nosilec žarnice (32), (33), (34) or (35).

Zavijte žarnice (32), (34) or (35) pribl. 90° v smeri urinega kazalca. Rezervne žarnice niso vključene. st.2

### Opomba

Vedno uporabite čisto krpo, da nove žarnice vstavite v držala za žarnice (32), (34), (35).

4. Privijte leče (31) z vijaki, dokler ni niso priviti do konca (30)

## Splošna varnostna navodila

Vozniki so sami odgovorni za to, da njihov vid in sluh nista prizadeta zaradi stanja vozila ali njegove obremenitve. Dolžni so zagotoviti, da sta vozilo in tovor v skladu s predpisi in tovor ne ogroža varnosti vozila v cestnem prometu.

Predpisana razsvetljava in svetlobna oprema morata biti na voljo tudi na dan potovanja in pripravljena za delovanje.

Ta navodila za montažo in uporabo vključujejo splošno odobritev nosilca za kolesa vlečne kljuge, ki mora biti ves čas v vozilu. Upoštevajte pravne specifikacije o uporabi nosilcev za kolesa v ustrezni državi uporabe.

### Previdno

Delovna in varnostna navodila, opisana v teh navodilih za montažo in uporabo, je treba vedno upoštevati.

Nosilec za kolesa z vlečno kljuko se uporablja samo za prevoz koles. Nosilec za kolesa ni primeren za uporabo izven urejenih cest.

Varnost vseh povezav in pritrdilnih elementov na nosilcu za kolesa in kolesih je treba preveriti ob vsaki namestitvi, pred vsako vožnjo in med dolgimi vožnjami ter jih po potrebi ponovno zategniti. To preverjanje je treba ponavljati v rednih intervalih, ne glede na površino cestišča. Med vožnjo naj vozniki preverijo, ali se nosilec za kolesa in kolesa premikajo tako, da pogledajo v vzratno ogledalo.

Če pride do kakršnih koli sprememb, nadaljujte do naslednje razpoložljive lokacije za ustavitev pri nizki hitrosti, nato pa privijte povezave in pritrdilne elemente na nosilcu za kolesa ali kolesa.

Če tega ne storite, se lahko nosilec za kolesa zrahlja skupaj s kolesi, nameščenimi na njem, in tako poškoduje druge osebe in/ali povzroči nesrečo.

### Previdno

Premične dele, kot so navojni vijaki držal in hitro delujoča objemka, je treba redno čistiti in mazati, da se vrtljivi ročajji ne zataknejo. Ne uporabljajte nobenega maziva na vnaprej nameščenih vijajnih povezavah.

To lahko povzroči, da se vijajne povezave zrahljajo in nosilec za kolesa se lahko sprosti skupaj z nameščenimi kolesi ter s tem poškoduje druge osebe ali povzroči nesrečo.

### Previdno

Če tovor (kolesa) štrli za več kot 40 cm čez skrajni rob območja izhoda svetlobe bočnih ali zadnjih luči nosilca za kolesa, mora biti to označeno z belo lučjo v ospredju in na zadaj z rdečo lučjo, nameščeno ob strani, največ 40 cm od roba kolesa in ne več kot 150 cm nad površino cestišča.

Zagotovite dodatno oznako za kolesa, ki štrlijo ob strani, ko prevažate kolesa.

Med vožnjo ponoči prekrijte morebitne odsevnike zadaj ali na kolesih, da preprečite, da bi zameglili zadnje luči vozila in s tem ovirali ali zavajali druge udeležence v prometu. Neupoštevanje tega lahko povzroči nesrečo.

### Previdno

Preden se odpravite na pot, preverite, ali osvetlitev deluje. Ko je na nosilcu za kolesa vključena zadnja meglenka, mora biti zadnja meglenka na vozilu ugasnjena, tj. ne smeta svetiti hkrati. Pri različicah vozil, kjer je bila homologacija prvič podeljena po 1. oktobru 1998, pritrjeni nosilec vozila ali tovor, ki se prenaša (kolesa), ne smejo prekrivati tretje zavorne luči vozila. Tretja zavorna luč vozila mora ostati vidna: na desni in levi glede na vzdolžno osi vozila

- pod vodoravnim kotom 10°, navzgor glede na rob luči
- pod navpičnim kotom 10° in spodaj - na podlagi na spodnjem robu luči - pod navpičnim kotom 5°. Če te vrednosti niso izpolnjene, je treba namestiti tretjo nadomestno zavorno luč.

Neupoštevanje tega lahko povzroči nesreče.

### Previdno

Ko so nosilec za kolesa in kolesa nameščeni, se spremenijo vozne in zavorne lastnosti ter občutljivost vozila na bočni veter. Največja hitrost 130 km/h ne sme biti presežena.

Kolesa ne prekrivajte s ponjavami, zaščitnimi pregrinjali ali podobnim, saj bo to močno vplivalo na območje, ki je izpostavljeno vetru, in na vozne lastnosti.

Morebitna težka bremena v prtljažnem prostoru potisnite čim bolj naprej, da preprečite prekomerno obremenitev zadaj. Svoj slog vožnje vedno prilagodite razmeram na cesti, prometu in vremenskim razmeram ter bodite še posebej previdni pri vožnji z naloženim nosilcem za kolesa.

Če tega ne storite, se lahko nosilec za kolesa zrahlja skupaj s kolesi, nameščenimi na njem, in tako poškoduje druge osebe in/ali povzroči nesrečo.

### Previdno

Če je vozilo opremljeno z električnim pomikom zadnjih vrat, se prepričajte, da je zahtevana razdalja še vedno na voljo, medtem ko je nosilec za kolesa nameščen. Po potrebi deaktivirajte električna zadnja vrata in jih upravljajte ročno.

Pred uporabo avtomatskih avtopralnic odstranite nosilec za kolesa. V nasprotnem primeru se lahko poškoduje nosilec, vozilo in/ali samo avtomatsko avtopralnico.