

Dragi kupec,

Zahvaljujemo se vam, ker ste se odločili kupiti nosilec za kolesa UEBLER.

Delovna in varnostna navodila, opisana v teh navodilih za montažo in uporabo je treba vedno upoštevati. Za škodo, povzročeno zaradi neupoštevanja teh navodil, ne prevzemamo odgovornosti.

Opomba

V teh navodilih sta opisana namestitve in delovanje za nosilec za kolesa UEBLER X21S. Za nosilec Uebler X31S postopajte podobno.

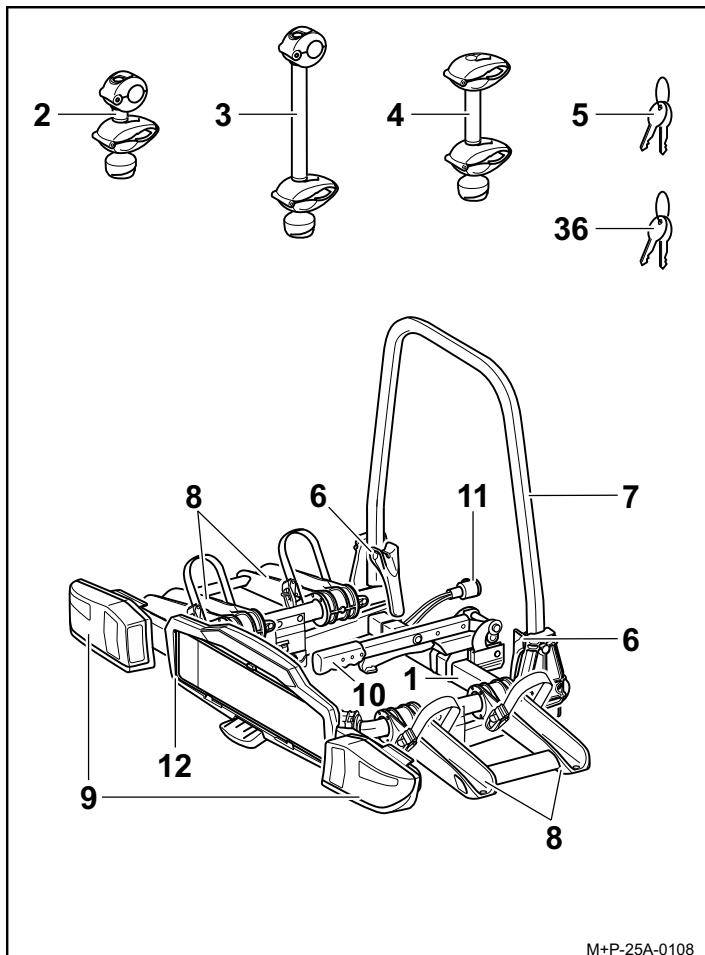
V paketu

NAZIV	X21S	X31S
	količina	količina
1 Nosilec za kolesa	1	1
2 Držalo za 1. kolo	1	1
3 Držalo za 2. kolo	1	1
4 Držalo za 3. kolo	–	1
5 Ključ za vpenjalno ročico	2	2
36 Ključ za nosilec	4	6

Opomba

Pridržujemo si pravico do sprememb obsega dobave. Dele vedno popravite ali zamenjajte v specializirani delavnici. Uebler priporoča uporabo samo originalnih nadomestnih delov. Ti so na voljo pri pooblaščenih prodajalcih.

Pregled delov



Šifra dela

Uebler X21S nosilec za 2 kolesa
15760 (volan na levi strani)
15761 (volan na desni strani)

Uebler X31S nosilec za 3 kolesa
15770 (volan na levi strani)
15771 (volan na desni strani)

Številka odobritve tipa EEE

E11 26R-036618

OPIS DELOV

NAZIV	X21S	X31S
	količina	količina
6 Objemka za hitro sprostitev	2	2
7 Okvir nosilca	1	1
8 Kolesna vodila	4	6
9 Zadnje luči	2	2
10 Vpenjalna ročica	1	1
11 Vtič za sistem razsvetljave	1	1
12 Držalo za registrsko tablico	1	1

TEHNIČNI PODATKI

MAX. OBREMENJENOST	
Uebler X21S, za maks. 2 kolesi	pribl. 14 kg
Uebler X31S, za maks. 3 kolesa	pribl. 16,5 kg

Največja dodatna obremenitev (nosilnost)	
Uebler X21S, od D-vrednosti ¹ 5,3 kN - z min. nosilna obremenitev 50 kg	36 kg
Uebler X21S, od D-vrednosti ¹ 6,7 kN - z min. nosilna obremenitev 50 kg - z min. nosilna obremenitev 75 kg	36 kg 60 kg
Uebler X31S, od D-vrednosti ¹ 5,3 kN	... ²
Uebler Xi31S, od D-vrednosti ¹ 6,7 kN - z min. nosilna obremenitev 50 kg - z min. nosilna obremenitev 75 kg	33,5 kg 54 kg

1. glejte tipsko ploščico na vlečni kljuki
2. ni dopustno

Oskrba z električno energijo	
Uebler X21S, za maks. 2 kolesi	13-polni, 12 V
Uebler X31S, za maks. 3 kolesa	13-polni, 12 V

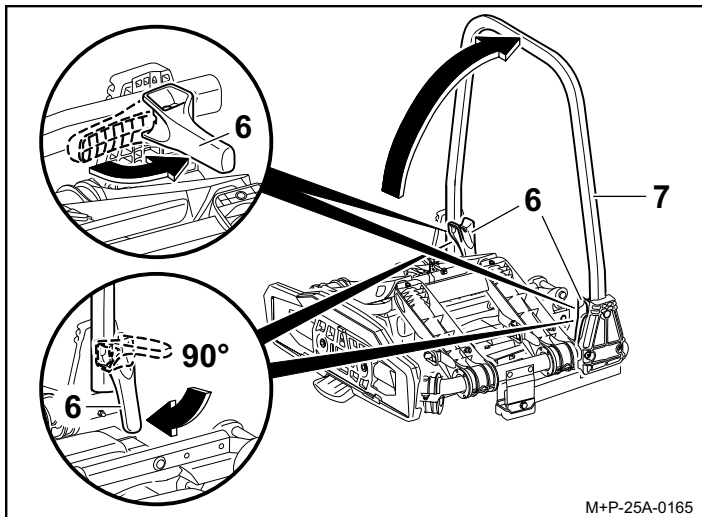
Največji premer cevi okvirja kolesa	
Okrogla cev	75 mm
Ovalna cev	75x45 mm

LUČI

NAZIV		
Indikatorji BL HY21W 12V rumena	glej št. 32, stran 8	E1640
Osvetlitev registrske tablice ³ BL C5W 12V (dolžina 35 mm) bela	glej št. 33, stran 8	---
Zadnja meglenka ³ v levi zadnji luči BL PR21W 12V rdeča	glej št. 34, stran 8	---
Luč za vzvratno vožnjo ³ za desno zadnjo luč BL PR21W 12V bela	glej št. 34, stran 8	---
zavorna / zadnja luč ³ BL P21/5W 12V bela	glej št. 35, stran 8	---

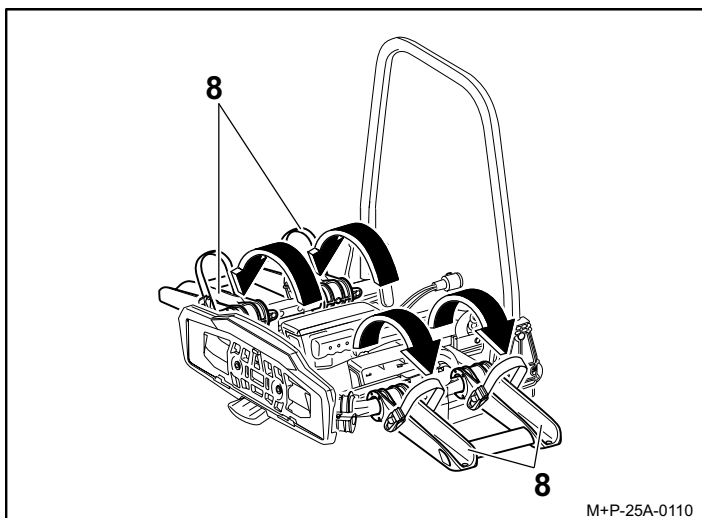
3. Žarnice so na voljo pri trgovcih.

Zlaganje nosilca za kolesa



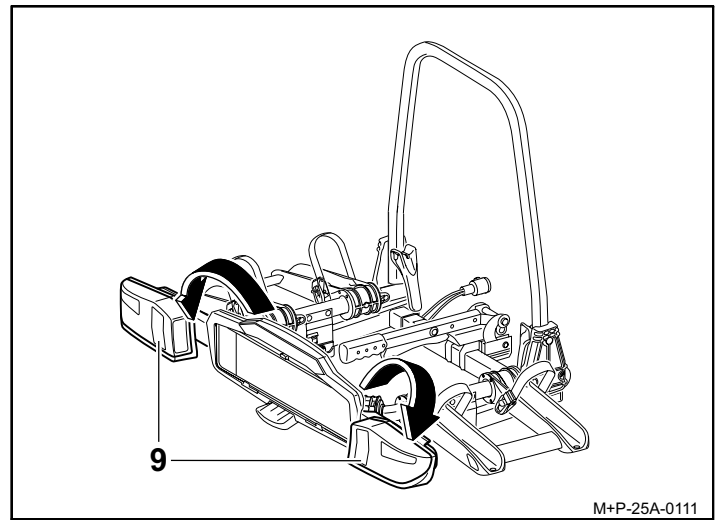
M+P-25A-0165

1. Odprite objemko za hitro sprostitvev (6) v položaj približno 90°.
2. Zložite okvir nosilca (7) in popolnoma zaprite objemko za hitro sprostitvev (6), tako da je okvir nosilca (7) pritrjen.



M+P-25A-0110

3. Odprite kolesna vodila (8) in jih zaskočite.

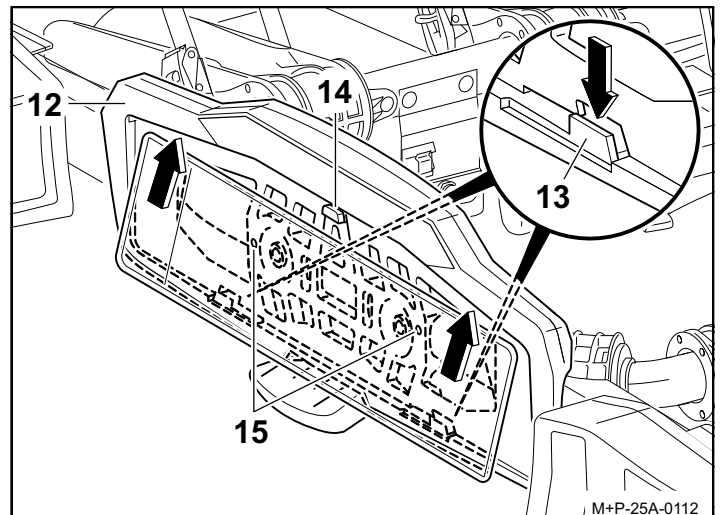


M+P-25A-0111

4. Raztegnite zadnje luči (9) in jih zaskočite.

Opomba

Registrska številka na nosilcu za kolesa se mora ujemati z registrsko številko vozila in biti jasno čitljiva.



M+P-25A-0112

5. Pritisnite držalo (13) navzdol. Vstavite registrsko tablico v nosilec registrske tablice (12), potisnite navzgor in vstavite do konca.
6. Sprostite držalo (13) in preverite, ali registrska tablica varno pritrjena.

Opomba

Če želite vstaviti višje registrske tablice, potisnite zamašek (14) nazaj in nato do konca potisnite registrsko tablico v nosilec registrske tablice (13). Luknje za vijake (15) je treba uporabiti za pritrditev manjših registrskih tablic.

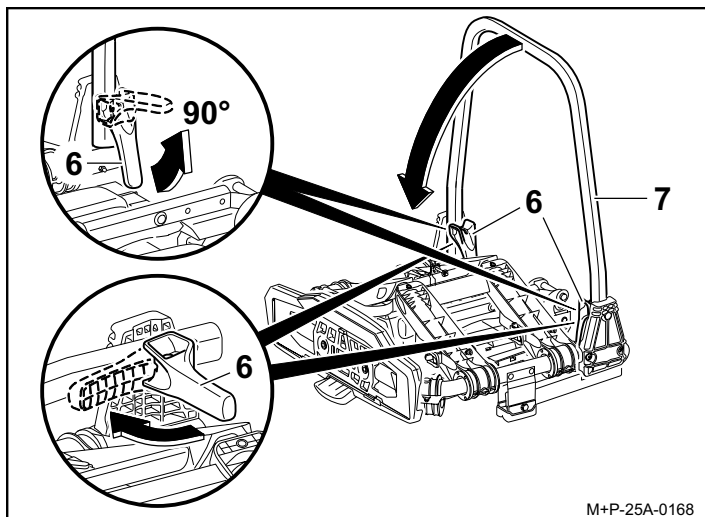
Podiranje nosilca za kolesa

⚠ Previdno

Če je bil položaj zadnjih luči (9) nastavljen med uporabo nosilca za kolesa, je treba zadnje luči (9) vrniti v prvotni položaj, ko zložite nosilec za kolesa.

Če tega ne storite, lahko pride do poškodb.

Korake v poglavju »Nastavitev osvetlitve« je treba izvesti v obratnem vrstnem redu.



M+P-25A-0168

1. Zlaganje zadnjih luči in kolesnih vodil poteka v obratnem vrstnem redu.
2. Odprite objemko za hitro sprostitve (6) v položaj približno 90°.
3. Zložite okvir nosilca (7).
4. Zaprite objemko za hitro sprostitve (6) v transportni položaj.

Opomba

Objemko za hitro sprostitve (6) in okvir nosilca (7) je treba redno čistiti z milnico, še posebej, če sta umazana ali težko premična.

Pritrditev/odstranitev nosilca za kolo na/z vozila

⚠ Previdno

Vlečna kljuka mora biti primerna za pritrnitev nosilca za kolo:

- D-vrednost vlečne kljuke (glej Tehnične podatke)
- material vlečne kljuke mora biti vsaj St 52-3 (glejte tipsko ploščico na vlečni kljuki)

V nasprotnem primeru se lahko nosilec za kolesa zrahlja skupaj z nameščenimi kolesi in s tem poškoduje druge osebe ali povzroči nesrečo.

Pred montažo očistite in razmastite vlečno kljuko.

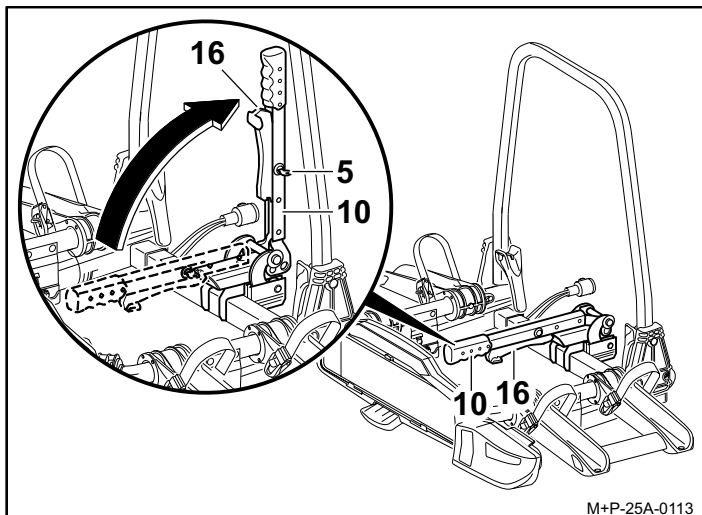
⚠ Previdno

Ko je nosilec za kolesa pritrjen na vozilo, morajo biti zadnje luči vedno raztegnjene. Nosilca za kolesa ni dovoljeno uporabljati z zloženimi zadnjimi lučmi, sicer lahko povzročite nesrečo. Sistem razsvetljave je treba pred vsakim potovanjem preveriti, da se prepričate, ali je pravilno nameščen in pravilno deluje.

⚠ Previdno

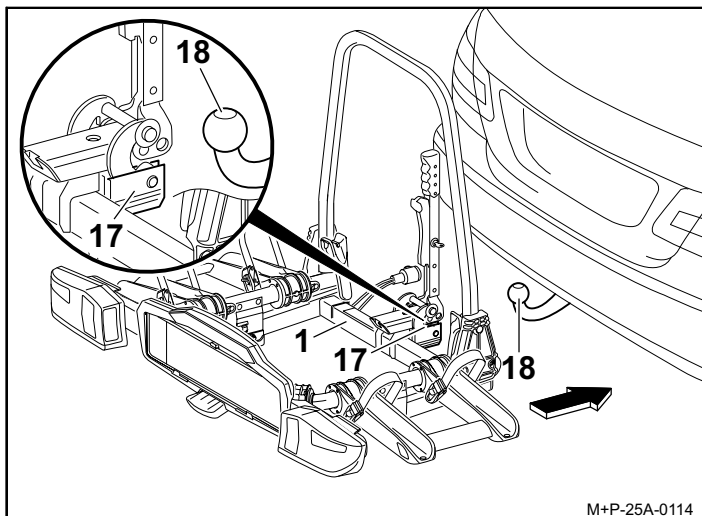
Če ne upoštevate spremenjenih dimenzij vozila (širina, višina, globina) s pritrjenim nosilcem za kolesa, lahko povzročite telesne poškodbe vas in drugih oseb in/ali materialno škodo. Pri vožnji skozi vpadnice in ozke prehode upoštevajte spremenjene dimenzije vozila. Pri vzvratni vožnji bodite previdni.

Pritrditev nosilca za kolo na vozilo



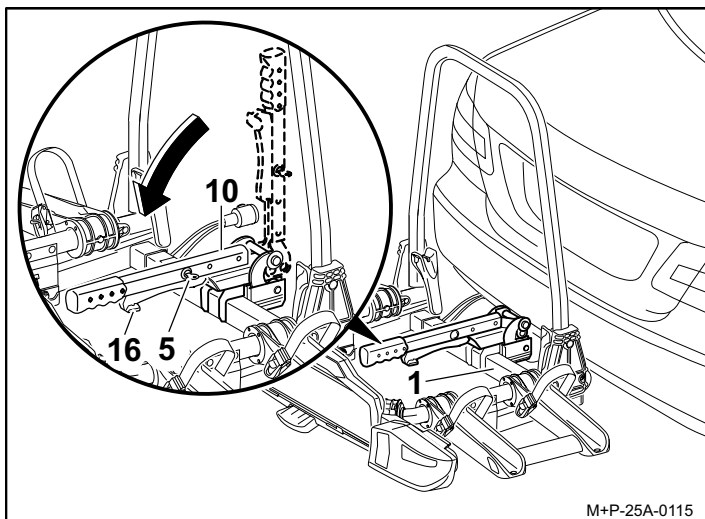
M+P-25A-0113

1. S ključem odklenite vpenjalno ročico (5).
2. Pritisnite varnostno ročico (16) in obrnite vpenjalno ročico (10) navzgor.



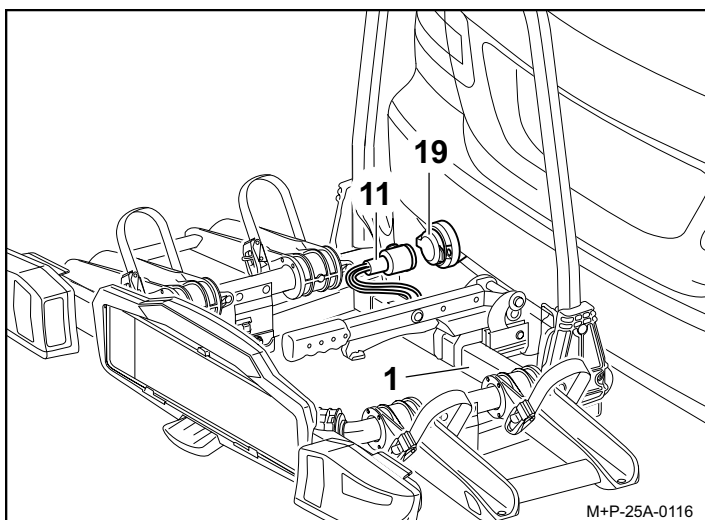
M+P-25A-0114

3. Potisnite nastavek (17) vodoravno na glavo kljuke (18) in zavarujte nosilec za kolesa (1) pred prevračanjem.



M+P-25A-0115

4. Poravnajte nosilec za kolesa (1) vzporedno z odbijačem in premaknite vpenjalno ročico (10) navzdol, tako da se varnostna ročica (16) zaskoči.
5. Zaklenite vpenjalno ročico (10) s ključem (5). Izvlecite ključ (5).
6. Zamajajte nosilec za kolesa (1), da zagotovite, da trdno sedi. Po potrebi odstranite nosilec za kolesa (1) in ga ponovno pritrdite.



M+P-25A-0116

7. Odstranite vtič za sistem razsvetljave (11) iz nosilca, ter ga vstavite v vtičnico (19) in obrnite v smeri urinega kazalca, kolikor gre.
8. Preverite, ali sistem osvetlitve deluje pravilno.

Odstranjevanje nosilca za kolesa

Odstranite nosilec za kolesa (1) z vozila v obratnem vrstnem redu.

Montaža/demontaža koles

⚠ Previdno

Nosilec za kolesa za priključno kljuko je namenjen samo za prevoz koles.
Samo kolesa, vsako z max. teža 30 kg, se lahko prevažata na nosilcu za kolesa.
Največja dovoljena nosilnost nosilca za kolesa, obremenitev vlečne kljuke, dovoljena skupna masa vozila in največja dovoljena osna obremenitev vozila (glejte navodila za uporabo vozila) ne smejo biti presežene.
Če teh navodil ne upoštevate, se lahko nosilec za kolesa skupaj z nameščenimi kolesi sam sprostí iz vozila in povzroči poškodbe vas in drugih oseb in/ali lahko povzroči nesrečo.

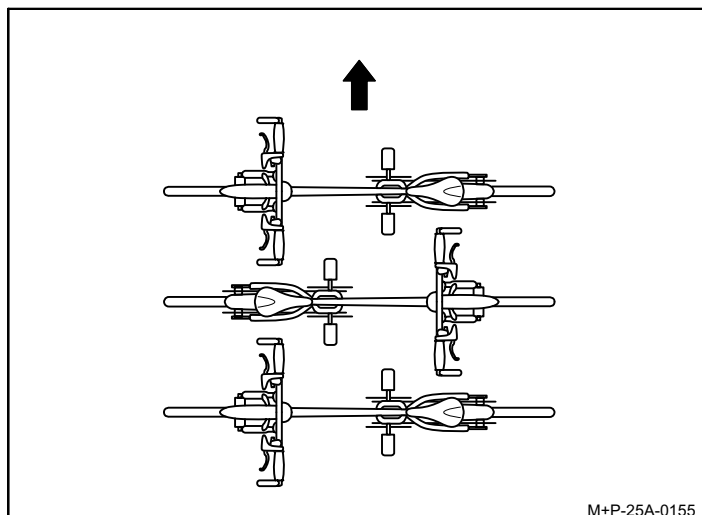
⚠ Previdno

Kolesa morajo biti nameščena enakomerno in z nizkim težiščem na nosilcu za kolesa. Vsako mora biti zavarovano pred padcem z nosilcem na okvirju kolesa in pritrdilnimi trakovi na sprednjih in zadnjih kolesih.
Če tega ne upoštevate, se lahko kolesa in/ali nepritrjeni deli sami sprostijo iz vozila in povzročijo nesrečo ter s tem povezane poškodbe in materialno škodo drugih udeležencev v prometu.
Pred namestitvijo s kolesa odstranite otroške sedeže in vse nezahtevne dele, kot so bidoni za vodo, sedežne torbe, baterije iz koles E itd., in jih pospravite.

⚠ Previdno

Obstaja nevarnost poškodb, če kolesa zdrsejo ali se nagnejo. Kolesa zavarujte pred zdrsom/nagibanjem. Kolesa montirajte in razstavljajte skupaj z drugo osebo

Razporeditev koles



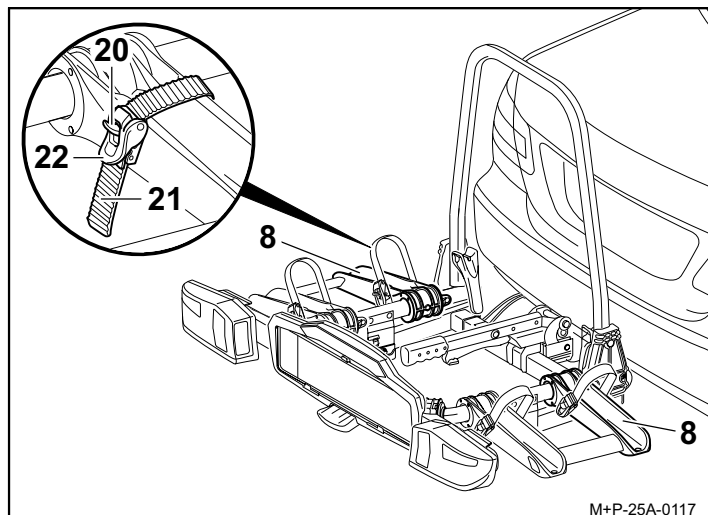
M+P-25A-0155

Upoštevajte razporeditev koles v smeri vožnje (puščica), kot je prikazano tukaj.

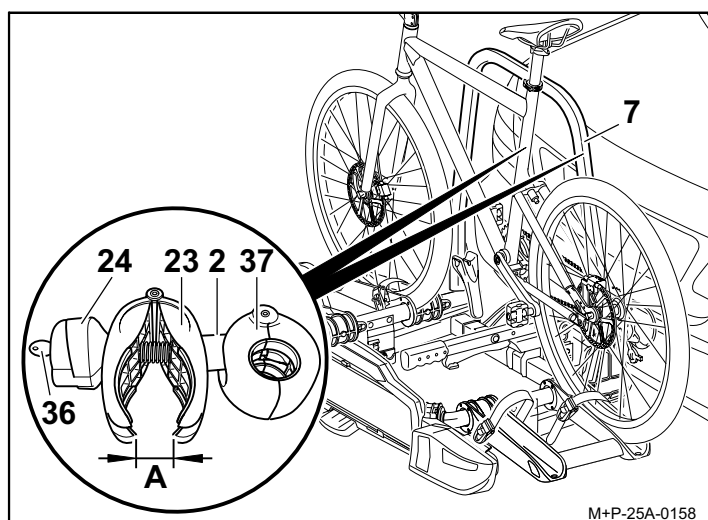
Opomba

Težka kolesa namestite blizu vozila, lahka pa kolesa (npr. otroška kolesa) naprej na nosilcu za kolesa. Prvo kolo namestite tako, da je zobnik obrnjen proti vozilu.

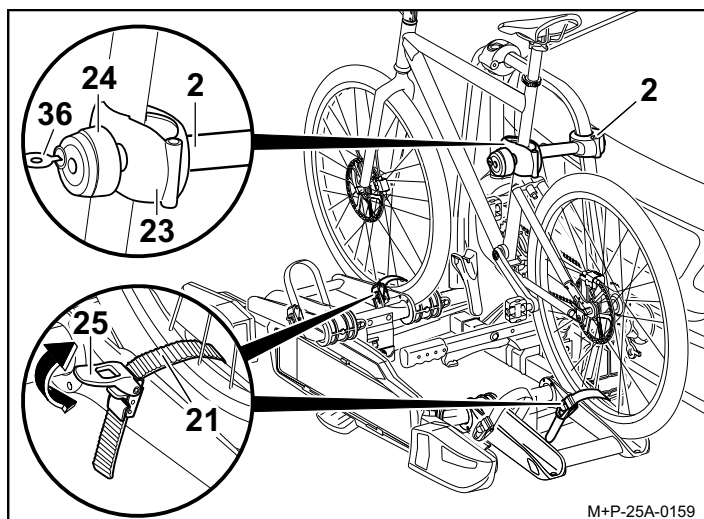
Montaža prvega kolesa



1. Pritisnite zaponko (20) in izvalcite pritrtilne trakove (21).
2. Kolo postavite na vodila (8) in ga zavarujte pred prevračanjem.



3. Po potrebi odklenite zasučni ročaj (24) s ključem (36).
4. Privijte objemko (23) z vrtljivim ročajem (24), dokler ni objemka (23) odprta približno za širino dlani (A).
5. Pritisnite objemko (23) skupaj in jo držite. Objemka (37) se odpre.
6. Pritrdite nosilec (2) na primeren položaj za namestitev okvirja stojala (7) in sprostite objemko (23). Objemka (37) se zapre.



⚠ Previdno

Nosilec (2) pritrдите samo na okvir kolesa, saj lahko poškodujete druge dele kolesa. Ne stisnite komponent, kot so kabli menjalnika ali zavore. Okvarjene objemke je treba takoj zamenjati.

7. Postavite nosilec (2) na okvir kolesa in trdno privijte objemko (23) z vrtljivim ročajem (24).
8. Zaklenite nosilec (2) s ključem (36) in odstranite ključ (36).
9. Pritrdilni trak (21) speljite med dvema naperama kolesa, vpeljite v zaponki (22) in z roko močno zategnite.
10. Ponovno zategnite pritrtilne trakove (21) z uporabo napenjalne ročice (25) (puščica)

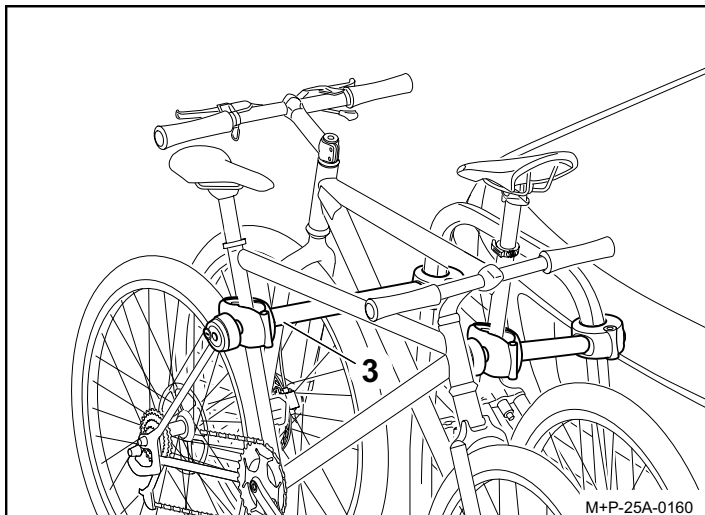
⚠ Previdno

Pritrdilnih trakov (21) ne zategnite premočno, sicer se lahko poškodujejo pritrtilni trakovi (21) in/ali pnevmatike/platišča. Zategovanje pritrtilnih trakov (21) povzroči napetost. Za sprostitev te napetosti bo morda treba trdno pritisniti zaponko (20).

Opomba

Vijake z navojem na nosilcu je treba redno čistiti in mazati, da se vrtljivi ročajji ne zataknejo.

Montaža drugega kolesa



Drugo kolo je nameščeno na enak način kot prvo. Upoštevajte, da so kolesa nameščena v nasprotnih smereh.

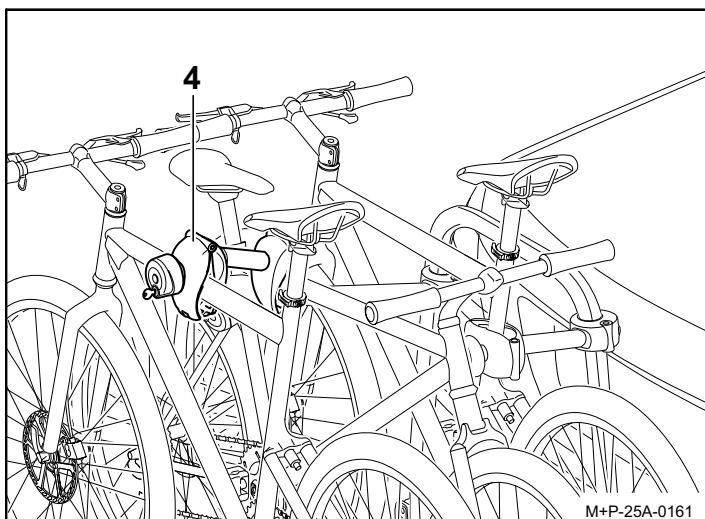
Previdno

Nosilec (3) pritrdite samo na okvir kolesa, saj lahko poškodujete druge dele kolesa. Ne stisnite komponent, kot so kabli menjalnika ali zavore.

Okvarjene objemke je treba takoj zamenjati.

Drugo kolo je pritrjeno z dolgim nosilcem (3).

Montaža tretjega kolesa*



Tretje kolo je nameščeno na enak način kot prvo. Upoštevajte nasprotno razporeditev vseh koles.

Previdno

Nosilec (4) pritrdite samo na okvir kolesa, saj lahko poškodujete druge dele kolesa. Ne stisnite komponent, kot so kabli menjalnika ali zavore.

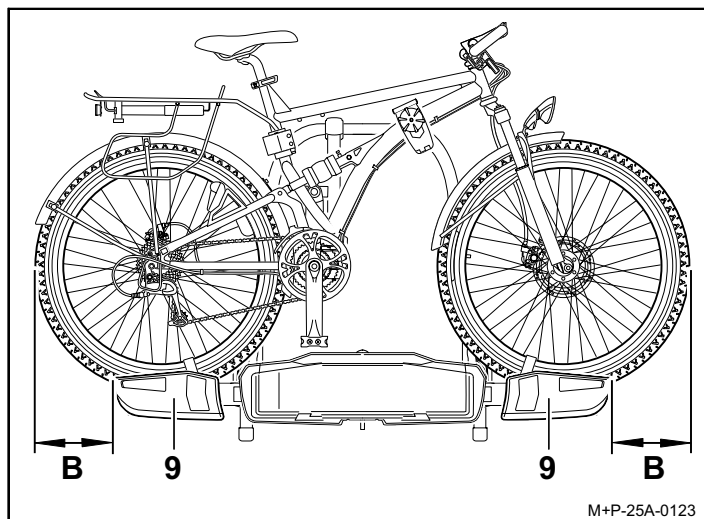
Okvarjene objemke je treba takoj zamenjati.

Tretje kolo je pritrjeno na drugo kolo z dodatnim nosilcem (4).

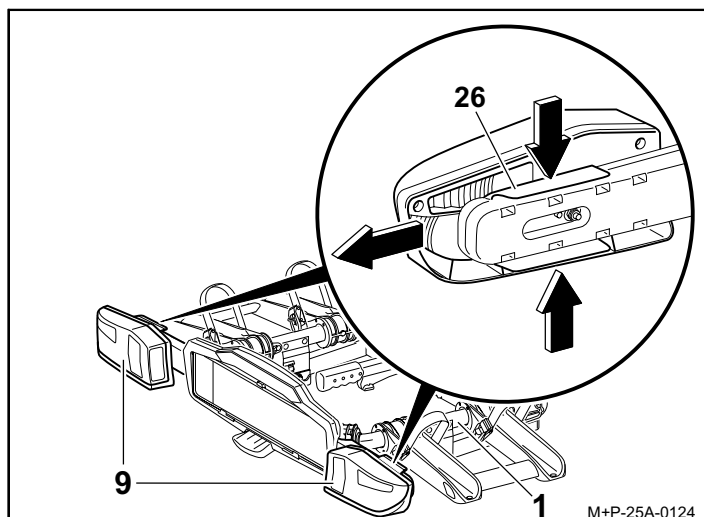
Odstranjevanje koles

Kolesa se odstranijo in nosilci (2), (3) in (4) sprostijo v obratnem vrstnem redu.

Prilagoditev osvetlitve



Če vozilo⁵ ali tovor nosilca za kolesa štrli ob strani več kot 40 cm čez zunanji rob zadnjih luči (9) (razdalja B), premaknite zadnje luči (9) navzven.



1. Stisnite zaklepni mehanizem (26), premaknite zadnje luči (9) v zunanji položaj in sprostite zaklepni mehanizem (26).
2. Preverite, ali so zadnje luči (9) trdno fiksirane.
3. Preden zložite nosilec za kolesa (1), vrnite zadnje luči (9) v začetni položaj v obratnem vrstnem redu.

Nagibanje/zlaganje nosilca za kolesa

Previdno

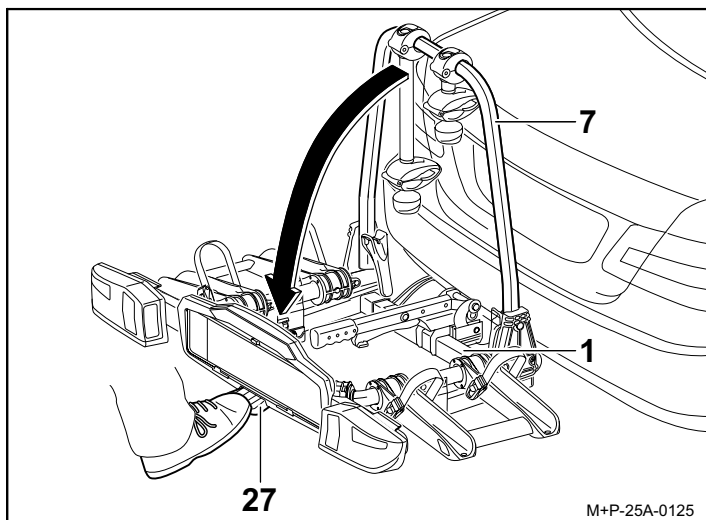
Nosilec za kolesa počasi nagnite nazaj, pri tem pa pazite, da v območju nagiba ni nobenih oseb ali predmetov. V območju nagibanja obstaja nevarnost za ljudi in predmete. Prepričajte se, da se nosilec za kolesa popolnoma zaskoči s kavliji in ključavnicami, ko je zložen nazaj. V nasprotnem primeru se lahko nosilec za kolesa med vožnjo nagne nazaj in povzroči poškodbe vas ali drugih in/ali materialno škodo.

4. Uebler X31S nosilec za 3 kolesa (15770)

5. brez stranskega ogledala

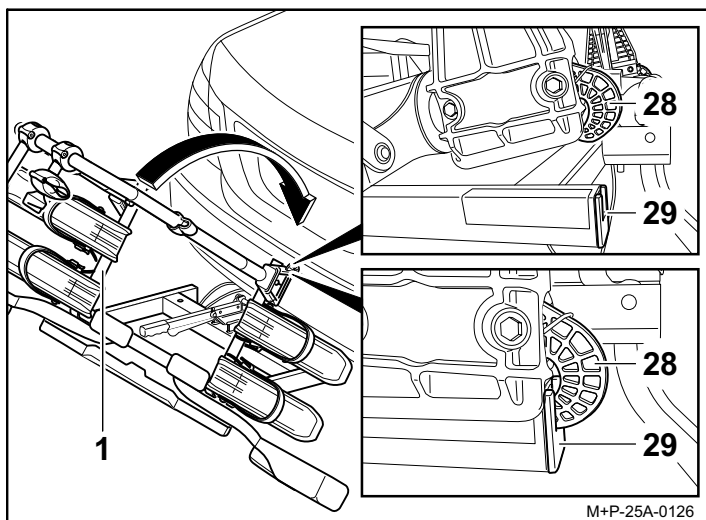
Nagibanje nosilca za kolo nazaj

Nosilec za kolesa se lahko nagne nazaj za nakladanje in razkladanje vozila.



Aktivirajte nožno ročico (27) in nagnite nosilec kolesa (1) nazaj, tako da povlečete nosilec (7) ali okvir kolesa.

Zlaganje nosilca za kolo



1. Zložite nosilec za kolesa (1), tako da sta obe kljuki (28) popolnoma zaskočeni in nameščeni v okvir (29).

2. Zamajajte nosilec za kolesa (1), da se prepričate, da je trdno nameščen. Po potrebi ponovno nagnite nosilec za kolesa (1) in ga ponovno zložite.

Priprava pred vožnjo

⚠ Previdno

Vse povezave in pritrditve nosilca za kolesa in koles je treba preveriti pred montažo, pred vsakim potovanjem in med daljšimi potovanji, da zagotovite, da so trdno pritrjeni, in jih po potrebi ponovno zategnite.

Pred vsakim potovanjem je treba preveriti, ali sistem razsvetljave pravilno deluje.

Če teh navodil ne upoštevate, se lahko nosilec za kolesa skupaj z nameščenimi kolesi sam sprosti iz vozila in povzroči poškodbe vas in drugih oseb in/ali lahko povzroči nesrečo.

Ta pregled je treba ponavljati v rednih intervalih, ne glede na razmere na cesti.

Opomba

Registrska tablica nosilca za kolesa in sistem osvetlitve ne smeta biti pokrita.

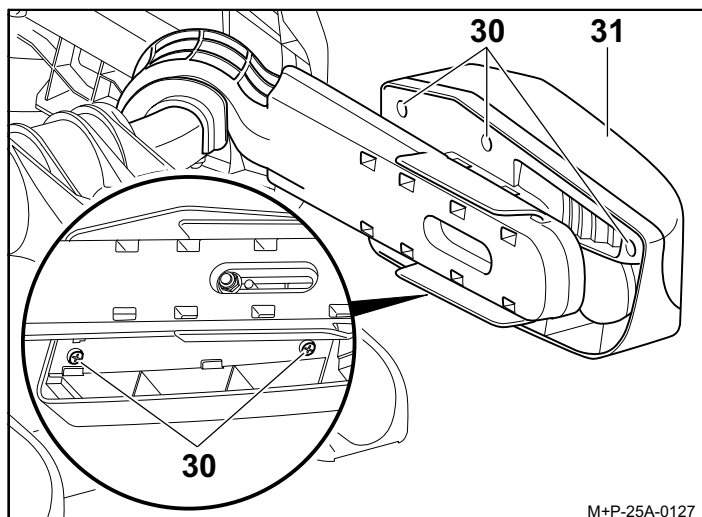
Če nosilec za kolesa ni popolnoma naložen, se prepričajte, da:

- so bila vsa držala, ki niso potrebna, odstranjena iz okvirja nosilca in varno shranjena v prtljažnem prostoru
- so vsi ključi odstranjeni in pospravljeni.
- so trakovi na vseh kolesnih vodilih pritrjeni.

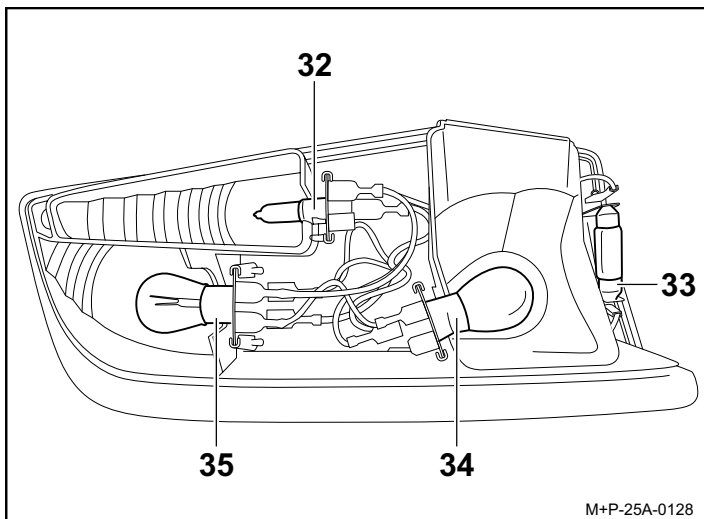
Menjava luči

⚠ Previdno

Pri menjavi luči mora biti kontakt vozila izklopljen in vtič luči izvlečen iz vtičnice elektrike vlečne kljuke. Če tega ne storite, lahko pride do kratkega stika ali škode na lastnini. V primeru nejasnosti naj vam svetilke zamenja specializiran trgovec.



1. Odvijte vijake (30) in odstranite lečo (31).



2. Nežno pritisnite pokvarjene žarnice v nosilec (32), (33), (34) ali (35). Odvijte žarnico iz nosilca (33). Žarnice v nosilcu (32), (34) ali (35) zavrtite za pribl. 90° v nasprotni smeri urinega kazalca in odstranite.
3. Nove žarnice nežno potisnite v nosilec (32), (33), (34) ali (35). Žarnice v nosilcu (32), (34) ali (35) zavrtite še pribl. 90° v smeri urinega kazalca. Potrebne so žarnice, glejte stran 2.

Opomba

Vedno uporabite čisto krpo, da nove žarnice vstavite v držala za žarnice (32), (33), (34) ali (35).

4. Zamenjajte lečo (31) in jo ročno trdno pritrdite z vijaki (30).

Splošna varnostna navodila

Vozniki so sami odgovorni za to, da njihov vid in sluh nista prizadeta zaradi stanja vozila ali njegove obremenitve. Dolžni so zagotoviti, da sta vozilo in tovor v skladu s predpisi in tovor ne ogroža varnosti vozila v cestnem prometu.

Predpisana razsvetljava in svetlobna oprema morata biti na voljo tudi na dan potovanja in pripravljena za delovanje.

Ta navodila za montažo in uporabo vključujejo splošno odobritev nosilca za kolesa vlečne kljuke, ki mora biti ves čas v vozilu.

Upoštevajte pravne specifikacije o uporabi nosilcev za kolesa v ustrezni državi uporabe.

⚠ Previdno

Delovna in varnostna navodila, opisana v teh navodilih za montažo in uporabo, je treba vedno upoštevati.

Nosilec za kolesa z vlečno kljuko se uporablja samo za prevoz koles. Nosilec za kolesa ni primeren za uporabo izven urejenih cest.

Varnost vseh povezav in pritrdilnih elementov na nosilcu za kolesa in kolesih je treba preveriti ob vsaki namestitvi, pred vsako vožnjo in med dolgimi vožnjami ter jih po potrebi ponovno zategniti. To preverjanje je treba ponavljati v rednih intervalih, ne glede na površino cestišča. Med vožnjo naj vozniki preverijo, ali se nosilec za kolesa in kolesa premikajo tako, da pogledajo v vzvratno ogledalo.

Če pride do kakršnih koli sprememb, nadaljujte do naslednje razpoložljive lokacije za ustavitev pri nizki hitrosti, nato pa privijte povezave in pritrdilne elemente na nosilcu za kolesa ali kolesa.

Če tega ne storite, se lahko nosilec za kolesa zrahlja skupaj s kolesi, nameščenimi na njem, in tako poškoduje druge osebe in/ali povzroči nesrečo.

⚠ Previdno

Ne uporabljajte nobenega maziva na vnaprej nameščenih vijačnih povezavah.

To lahko povzroči, da se vijačne povezave zrahljajo in nosilec za kolesa se lahko sprost skupaj z nameščenimi kolesi ter s tem poškoduje druge osebe ali povzroči nesrečo.

⚠ Previdno

Če tovor (kolesa) štrli za več kot 40 cm čez skrajni rob območja izhoda svetlobe bočnih ali zadnjih luči nosilca za kolesa, mora biti to označeno z belo lučjo v ospredju in na zadaj z rdečo lučjo, nameščeno ob strani, največ 40 cm od roba kolesa in ne več kot 150 cm nad površino cestišča.

Zagotovite dodatno oznako za kolesa, ki štrlijo ob strani, ko prevažate kolesa.

Med vožnjo ponoči prekrijte morebitne odsevnike zadaj ali na kolesih, da preprečite, da bi zameglili zadnje luči vozila in s tem ovirali ali zavajali druge udeležence v prometu.

Neupoštevanje tega lahko povzroči nesreče.

Previdno

Preden se odpravite na pot, preverite, ali osvetlitev deluje. Ko je na nosilcu za kolesa vključena zadnja meglenka, mora biti zadnja meglenka na vozilu ugasnjena, tj. ne smeta svetiti hkrati. Pri različicah vozil, kjer je bila homologacija prvič podeljena po 1. oktobru 1998, pritrjeni nosilec vozila ali tovor, ki se prenaša (kolesa), ne smejo prekrivati tretje zavorne luči vozila. Tretja zavorna luč vozila mora ostati vidna: na desni in levi glede na vzdolžno osi vozila - pod vodoravnim kotom 10°, navzgor glede na rob luči - pod navpičnim kotom 10° in spodaj - na podlagi na spodnjem robu luči - pod navpičnim kotom 5°. Če te vrednosti niso izpolnjene, je treba namestiti tretjo nadomestno zavorno luč.

Neupoštevanje tega lahko povzroči nesreče.

Previdno

Ko so nosilec za kolesa in kolesa nameščeni, se spremenijo vozne in zavorne lastnosti ter občutljivost vozila na bočni veter. Največja hitrost 130 km/h ne sme biti presežena.

Kolesa ne prekrivajte s ponjavami, zaščitnimi pregrinjali ali podobnim, saj bo to močno vplivalo na območje, ki je izpostavljeno vetru, in na vozne lastnosti.

Morebitna težka bremena v prtljažnem prostoru potisnite čim bolj naprej, da preprečite prekomerno obremenitev zadaj.

Svoj slog vožnje vedno prilagodite razmeram na cesti, prometu in vremenskim razmeram ter bodite še posebej previdni pri vožnji z naloženim nosilcem za kolesa.

Če tega ne storite, se lahko nosilec za kolesa zrahlja skupaj s kolesi, nameščenimi na njem, in tako poškoduje druge osebe in/ali povzroči nesrečo.

Previdno

Če je vozilo opremljeno z električnim pomikom zadnjih vrat, se prepričajte, da je zahtevana razdalja še vedno na voljo, medtem ko je nosilec za kolesa nameščen. Po potrebi deaktivirajte električna zadnja vrata in jih upravljajte ročno.

Pred uporabo avtomatskih avtopralnic odstranite nosilec za kolesa. V nasprotnem primeru se lahko poškoduje nosilec, vozilo in/ali samo avtomatsko avtopralnico.

